

21 juin 2017



**Lancement du MoHo à Caen,
1^{er} « Collider » en Europe,
dédié à un D-Day de l'Innovation
et de l'Entrepreneuriat**

Communiqué de presse

MOHO JOIN
THE NEXT
D-DAY

Ce lieu de 7 500m² réunira de manière pérenne et continue des populations venues du monde entier : étudiants, chercheurs, startupers, salariés de PME/ETI/grands groupes et citoyens. Leur objectif commun : collaborer et vivre ensemble pour inventer le monde de demain.

1 – LE PROJET

Innovation et transformation au cœur de notre développement social, économique et sociétal.

La transformation numérique et l'économie collaborative sont les moteurs de cette révolution profonde que notre société et que notre économie sont en train de vivre. Ces disruptions touchent progressivement l'éducation, nos modes d'interaction, de vie et également toutes les industries. Tous les individus, en tant que citoyen, salariés ou entrepreneur, se retrouvent confrontés à **ce qui est sans doute la transformation la plus rapide de l'histoire**, qu'ils en soient acteurs ou simple consommateurs.

Ainsi et plus que jamais, collaboration, interdisciplinarité, connectivité, mixité interculturelle deviennent les enjeux clés pour inventer le monde de demain. La **France et la Normandie**, avec leurs talents, leur créativité, leurs chercheurs et leur économie, se doivent de prendre **une place de leader des nouveaux modèles de l'innovation** par la collaboration, la diffusion de l'esprit entrepreneurial et l'engagement citoyen. D'autant que les défis auxquels nous sommes confrontés ne manquent pas : construction européenne post-Brexit, enjeux climatiques, défis sociétaux, etc.

MoHo, le premier « COLLIDER » en Europe : un lieu disruptif, ambitieux, inspirant, ouvert au grand public et invitant tous les acteurs à innover, collaborer et grandir ensemble

Alors que le déploiement des accélérateurs, des co-working ou des tiers-lieux se généralisent dans le monde entier en se focalisant essentiellement sur les startups, MoHo sera le premier « COLLIDER » en Europe et visera à devenir une référence mondiale en la matière.

Le principe du COLLIDER consiste à **faire vivre de manière pérenne et continue**, des populations différentes pour les faire travailler, innover et grandir ensemble.

Nous aurons ainsi au sein du MoHo : des étudiants, des chercheurs, des startups, des salariés - de PME, d'ETI ou de grandes-entreprises - des demandeurs d'emplois et des citoyens.

MoHo sera à la fois **un lieu de vie, et un lieu inspirant pour travailler**.

L'aménagement intérieur sera particulièrement modulable avec 600 sièges, un amphithéâtre nouvelle génération, des salles de créativité, un studio TV/photo, une salle de conférence, des espaces événementiels premium. MoHo sera également un lieu de vie avec :

- des espaces détente,
- un espace enfants,
- un terrain multisports,
- une salle de yoga, une salle de sieste, etc,
- 6 zones d'espaces verts.

L'objectif sera de proposer une expérience unique, permettant à chaque utilisateur du lieu de s'y sentir bien, et d'être attractif pour attirer des gens de toute la France.

Pourquoi MoHo ? La genèse du nom

Le nom MoHo est une triple référence :

- ✓ « **Mosaïc House** », qui illustre la mixité de publics dans le lieu, pensée pour favoriser la collaboration.
- ✓ La **Discontinuité de Mohorovičić** : zone mythique du globe terrestre, située entre la croûte terrestre et le manteau supérieur de la Terre, en moyenne à 35 km du sol. Malgré plusieurs tentatives de scientifiques du monde entier, cette zone n'a jamais pu être atteinte par l'Homme. Cette discontinuité est caractérisée par une accélération intense des ondes sismiques, à l'image de l'accélération des initiatives qui sera favorisée dans ce lieu.
- ✓ « **Soho** », le quartier mythique foisonnant et créatif de New York

MoHo, un D-Day de l'Innovation et de l'Entrepreneuriat : une initiative d'intérêt général au rayonnement régional, national et international

L'ambition internationale est matérialisée et incarnée par la forte notoriété à l'international de la Normandie et ses liens forts avec les 15 pays du débarquement du 6 juin 1944 et en particulier les Etats-Unis, la Grande-Bretagne et le Canada.

Le symbole et les valeurs du D-Day seront aussi une inspiration très forte pour l'ADN du lieu : engagement d'une jeunesse venue du monde entier pour changer le monde et s'impliquer pour une cause plus grande que soit.

Outre la présence des chercheurs, étudiants ou acteurs de la vie économiques, un fort accent sera mis sur l'inclusion. **1 500 m² seront notamment ouverts à tout citoyen, qu'il soit actif, demandeur d'emploi, retraité, enfant ou étudiant.** D'autres programmes pour les demandeurs d'emplois, les seniors et les enfants sont également en cours d'élaboration pour vivre dans le lieu.

Une initiative d'intérêt général soutenue par Caen la mer, la Région Normandie et une campagne de mécénat privé internationale

Joël Bruneau, Président de Caen la mer :



«La Communauté urbaine Caen la mer a été immédiatement convaincu e par ce projet innovant, ambitieux, au service de toute la dynamique de développement du territoire, des entrepreneurs et des créateurs, mais aussi de toute la population de nos 50 communes.

Ce site sera demain la vitrine de l'économie numérique régionale et la preuve matérielle que la dynamique collective au service de notre écosystème numérique porte ses fruits. ».

Pour mener à bien une telle ambition, c'est tout un territoire qui s'est mobilisé pour soutenir ce projet : Normandie Aménagement a immédiatement été séduit par le projet ainsi que les deux acteurs institutionnels incontournables que sont la communauté urbaine Caen la mer et la Région Normandie. Chose unique en France, une campagne de mécénat privé a été initiée fin 2016 pour soutenir ce projet. **La création d'un Fonds de Dotation, le « D-Day Innovation Overlord Foundation », a ainsi été effective le 24 décembre 2016.** La présidence est assurée par Olivier Cotinat.

La campagne de mécénat a débuté fin 2016 en Normandie. A ce jour, **plus de 4 millions de dons ont été signés par des entreprises normandes.**

Les principaux mécènes privés Normands

- Le Crédit Agricole Normandie, dirigée par Nicole Gourmelon
- Le Groupe Batteur, dirigé par Cedric, Romain et Laurent Batteur
- Le Groupe Agrial, dirigé par Ludovic Spiers
- Le Groupe Hamelin, dirigé par Eric Joan
- Legallais, présidé par Philippe Casenave-Perré
- Groupe Esnée Besneville, dirigé par Pierre Esnee et Laurent Ropars
- Euroloc dirigé par Francois Maurey
- Le Groupe Fidorg, sous l'impulsion de Damien Charrier et Eric Batteur
- Schoolab, dirigée par Julien Fayet
- André Festou, fondateur de Festou Interim
- Olivier Cotinat, Nicolas Geray et Jean-Claude Charlet 3 co-fondateurs du projet.

La campagne de mécénat se poursuit dans plusieurs pays avec notamment le soutien de réseau d' alumni de grandes universités américaines et britanniques et du Ministère français des affaires étrangères.

Paroles de mécènes :



« Avoir une longueur d'avance en matière d'innovation est une préoccupation permanente du Crédit Agricole Normandie en tant qu'acteur engagé de la dynamique de développement du territoire et de ses habitants. MoHo, par sa modernité et son ouverture sur l'ensemble de la société, mettra la Normandie au premier plan de nouvelles approches: c'est une vraie opportunité pour notre Région. Sa vision locale, nationale et internationale est originale et donne de belles perspectives. Il nous semble donc essentiel d'y contribuer en tant que Mécène. »

Nicole Gourmelon, DG du Crédit Agricole Normandie

« Un projet audacieux, novateur et fédérateur pour notre pays et notre région dans son ensemble. MoHo est nécessaire pour son rayonnement et sa vitalité. Les laboratoires Gilbert s'inscrivent pleinement dans cette aventure. »

Cédric Batteur, DG du Groupe Batteur



« Agrial est fier de devenir mécène et d'accompagner ce formidable laboratoire pour de nouvelles relations entre les acteurs des sphères économique, éducative et citoyenne. »

Ludovic Spiers, DG du Groupe Agrial

« Hamelin est un acteur économique important de la région et toute l'entreprise est ravie et fière de contribuer à ce projet qui renforcera l'image de Caen et de la Normandie en Europe et dans le Monde et qui permettra l'émergence de nouveaux talents et de nouvelles entreprises qui feront le tissu économique régional de demain. »

Eric Joan, DG Hamelin



« Pour les TPE / PME, MoHo revêt une réelle utilité publique. Ce doit être un outil mobilisateur, pour découvrir de nouveaux usages, pour que la petite entreprise prenne toute sa place dans la nouvelle économie et les nouveaux modes de vie.

Notre territoire en a besoin et l'opportunité de mélanger les mondes de l'entreprise et de la société civile représentera un levier exceptionnel pour générer projets, expériences et profitabilités mutuels ! »

André Festou – André Festou Interim

« Eurofinances et ses filiales ont participé depuis plus de 30 ans à l'activité économique de notre région notamment à travers la création et l'accompagnement de jeunes entrepreneurs. Aujourd'hui nous faisons partie de ceux qui pensent qu'il faut des lieux comme le MoHo pour redonner une chance à tous les citoyens d'être entrepreneur de leur vie. »

François Maurey – Président Eurofinances



« Née à Caen en 1889, l'entreprise Legallais appartient à l'histoire de sa ville. Le MoHo en sera un nouveau chapitre. Il s'agit là du plus beau projet que nous ayons vu depuis le Mémorial de Caen. Legallais contribuera avec joie à ce projet enthousiasmant, ouvrant notre territoire sur le monde et la modernité. »

Philippe Cazenave-Péré – Président de Legallais

« MoHo est non seulement une vraie opportunité pour notre ville, notre région et notre pays, mais une nécessité pour améliorer l'inclusion et l'attractivité internationale. Notre société et nos industries se transforment et le comportement des nouvelles générations évolue. Il est de notre devoir d'évoluer au même rythme et de proposer nous aussi un lieu unique pour inspirer, créer des liens et donner l'envie d'entreprendre. En tant que chefs d'entreprises, et citoyens, nous nous devons de soutenir ce projet. »

Pierre Esnée & Laurent Ropars - Groupe Esnée Besneville



« En tant que Dirigeant d'Entreprise et citoyens, nous avons toujours soutenu des initiatives d'intérêt général. Attentif au développement économique depuis plus de 40 ans, il était impensable que TALENZ Fidorg ne soit pas un mécène de ce projet. L'innovation, l'inclusion des plus fragiles, la co-construction, le développement de l'esprit entrepreneurial sont autant de thèmes cruciaux pour nous qui seront notamment adressés. »

Damien Charrier Groupe Talenz Fidorg



Lancement du projet le 21 juin 2017, de gauche à droite : Hervé Morin, Président de la Région Normandie, Joël Bruneau, Président de la Communauté urbaine Caen la mer, Olivier Cotinat et Nicolas Géray, porteurs du projet, et Nicole Gourmelon (Crédit Agricole de Normandie), et André Festou (Festou Intérim), représentants les mécènes privés.

Les chiffres-clés du projet

- ✓ **Début de chantier** : 4^{ème} trimestre 2017
- ✓ **Date d'ouverture prévue** : printemps 2019

✓ **Coût de l'opération** :

Achat :	2 419 220 €
Travaux, honoraires et frais annexes :	15 491 410 €
TOTAL :	17 910 630 €

Les fondateurs du projet

✓ **Olivier Cotinat** : MoHo a été initié par Olivier Cotinat, serial entrepreneur dans le mobile et le web (Président fondateur de FLAYR et de TapBuy, dont le siège social est basé à Colombelles près de Caen). Olivier est un passionné de l'innovation, l'entrepreneuriat et l'enseignement : il intervient à Centrale Paris, l'ESSEC et aux Etats-Unis (notamment à Berkeley et Stanford). Olivier Cotinat est un pionnier de l'innovation pluridisciplinaire et de l'entrepreneuriat étudiant avec plusieurs programmes de référence montés depuis plus de 10 ans. Il a également co-fondé le Schoolab à Paris, premier Innovation Studio de France. Olivier est diplômé de Telecom et l'ESSEC.

✓ **Nicolas Géray** : Après une carrière aux USA et en Amérique Latine, puis à l'export, Nicolas créé sa première société en 2007 qu'il revend pour s'investir dans le conseil et la sensibilisation à l'entrepreneuriat notamment dans les écoles de Caen. Il était Directeur des Pépinières d'entreprises de Caen la mer et est diplômé de l'Ecole de Management de Normandie et de Leeds Metropolitan University.

✓ **Jean-Claude Charlet** : Diplômé de l'ESSEC et Stanford, Jean-Claude est un serial-entrepreneur depuis plus de 20 ans dans les médias, l'édition et le retail. Passionné par l'innovation et l'éducation, il crée plusieurs programmes académiques et est le Président et le co-fondateur de l'Innovation Studio Schoolab à Paris. Il est un membre actif du Stanford Club of France.

✓ **Christophe Pennetier** : Diplômé de Stanford et de l'INSEAD, Christophe est un entrepreneur qui a développé son expertise autour du Design Thinking et du Big Data appliqué aux startups. Il assurera les liens du projet vers l'Asie notamment.

✓ **Julien Fayet** : Après une carrière dans l'édition et en tant que Directeur Marketing d'Amazon, Julien créé plusieurs entreprises dans l'art et l'éducation. Il est notamment le cofondateur de Schoolab. Julien est diplômé de l'ESSEC.

2 – LE SITE ET LE CHANTIER D'AMENAGEMENT

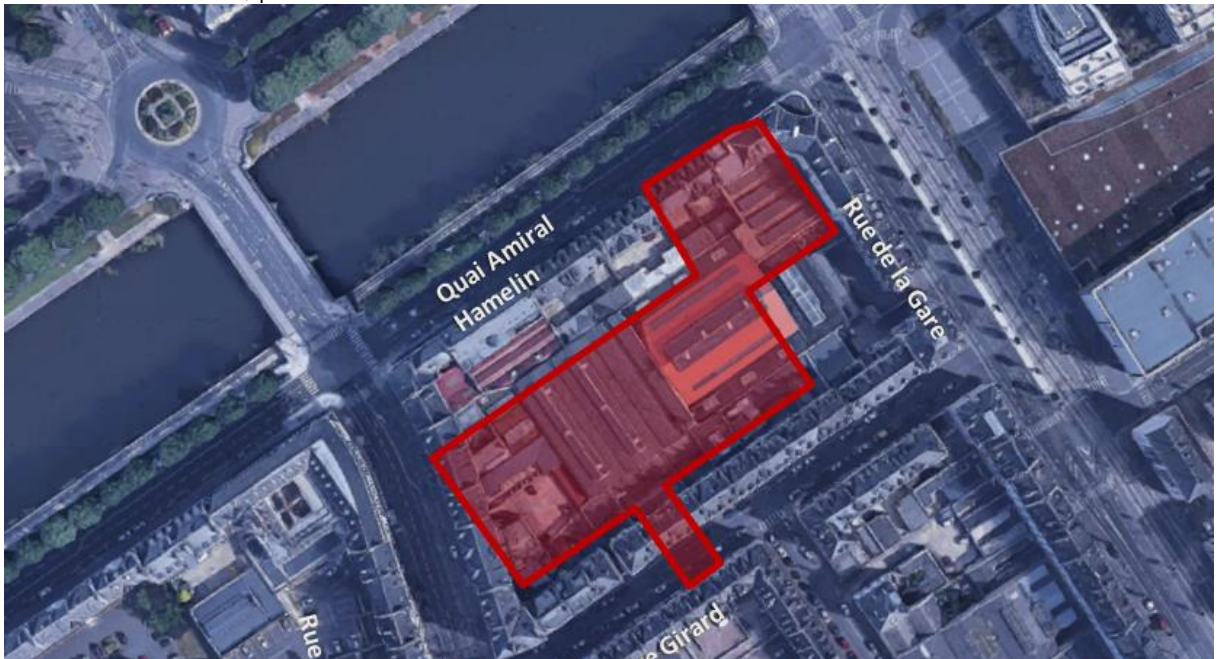


Le projet de transformation des locaux de l'ancienne concession automobile tirera parti de son emplacement privilégié dans un quartier en pleine mutation à deux pas de la Gare.

Un espace de **7 500 m² dont 5 000 m² de plain-pied**, sera totalement réhabilité avec l'ambition d'incarner la collaboration, l'open Innovation, la volonté d'avoir un impact à l'international et soutenir l'esprit d'entreprendre pour relever les challenges d'aujourd'hui.

Le projet se situe au cœur d'un îlot délimité :

- au nord par le quai Amiral Hamelin (le long de l'Orne)
- à l'est, par la rue de la Gare,
- au sud, la rue Pierre Girard,
- et à l'ouest, par la rue de Vaucelles.



L'immeuble concerné se compose de 3 bâtiments :

1 - Bâtiment A :

Vitrine de l'immeuble/du projet

A l'angle de la Rue de la Gare et du Quai Hamelin (RDC et R+1 de cette copropriété)

2 - Bâtiment C :

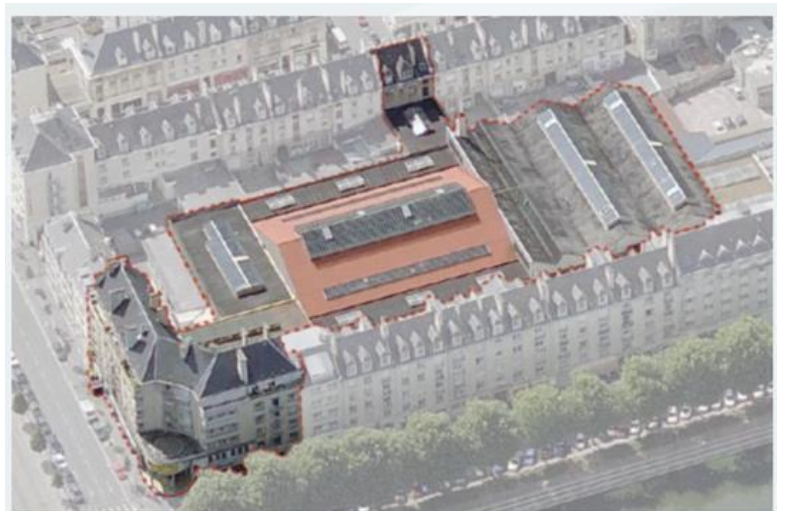
Seconde façade sur rue, plus discrète.

Sur la rue Pierre Girard

3 - Bâtiment B :

Partie Centrale du projet, cœur d'îlot.

Connecté et desservi par les deux autres bâtiments, par l'intermédiaire de porches et fermé par des portes sectionnelles (rue de la Gare et rue Pierre Girard)



Travaux d'amélioration

Toitures végétalisées et terrasses bois



Avant



Après

Un bâtiment durable qui prend en compte le cycle de vie du bâtiment et l'ensemble des parties prenantes de la conception à l'exploitation du bâtiment et qui intègre les enjeux liés :

- **A la Limitation des émissions de GES et la réduction des consommations d'énergie**
- **A la réduction de l'effet de l'îlot de chaleur**
- **A l'intégration dans son environnement** : liens avec les réseaux de transports en commun, promotion des transports doux, préservation de la biodiversité
- **Au recours à des ressources renouvelables** : énergie solaire, lumière naturelle, matières premières gérées durablement (bois...)
- **A l'optimisation des consommations d'eau potable et non potable** : récupération des eaux pluviales et eaux grises, choix d'équipement sanitaires hydro-économiques.
- **Au recours à des procédés constructifs limitant les pollutions et les déchets** : préfabriqués, limitation des emballages, réutilisation des déchets...
- **Au choix de matériaux durables, facilement nettoyables, démontables et recyclables**
- **Au dimensionnement et l'aménagement des équipements techniques dans des espaces facilement accessibles** : accès sécurisé aux équipements par l'équipe de maintenance et changement des pièces des équipements sans dégrader le bâti.

➔ **Objectif : Certifications à visées internationales : BREEAM (UK) ou LEED (USA), et WELL (USA)**



Façades

La façade existante étant considérée comme l'un des **meilleurs exemples de la reconstruction d'après-guerre**, nous avons fait le choix de la mettre en valeur en conservant ses modénatures. Les moulures, corniches et calepinage actuels sont gardés tel quel, et un ravalement des parties enduites terminera de rehausser cet ouvrage d'après-guerre.

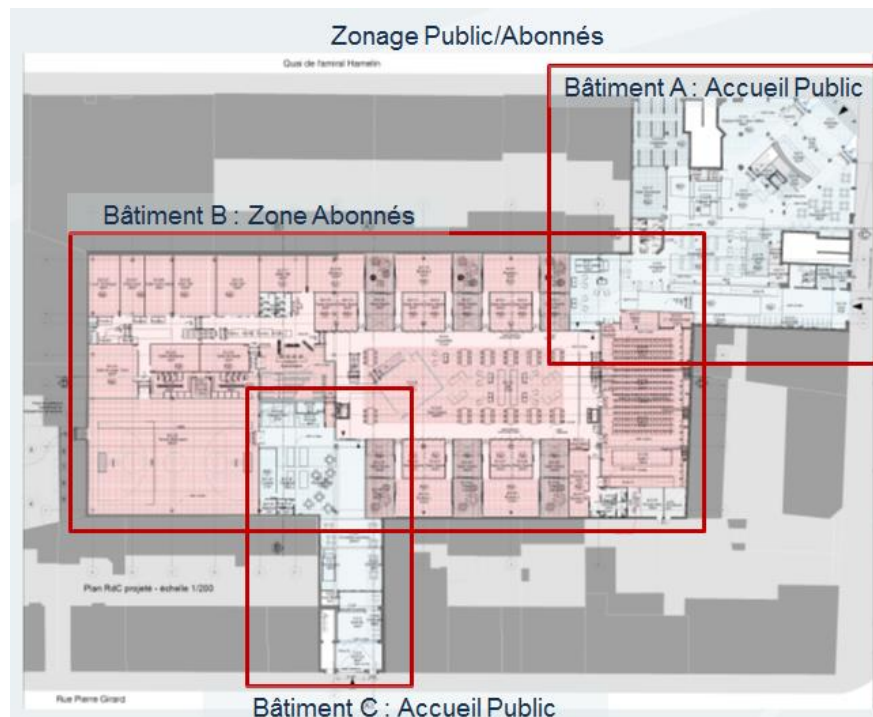
Un habillage d'acier Corten sur le bandeau haut de la rotonde met l'accent sur cet élément architectural fort qui marque l'angle de la rue de la gare et du quai Hamelin.



Intérieurs

Notre projet tente de conserver la perception du grand volume du bâtiment dans son ensemble et laisse la possibilité d'offrir aux visiteurs de larges perspectives, de vastes espaces éclairés, mais aussi de pouvoir moduler des espaces plus intimes.

La programmation plus privée, comme les bureaux / salles de réunions, s'articule à l'intérieur du volume sous forme de boîtes conférant une véritable urbanité intérieure au lieu. Les circulations deviennent des rues, les espaces de rencontre des places.



Accueil Public

1 – Anciennement showroom & bureaux sur la partie la plus visible et emblématique du lieu matérialisé par la rotonde.

Demain : conserver l'usage de bureaux et permettre des usages complémentaires :

- Espaces de travail mutualisés (type coworking)
- Espace commercial à destination de restauration « ponctuelle »



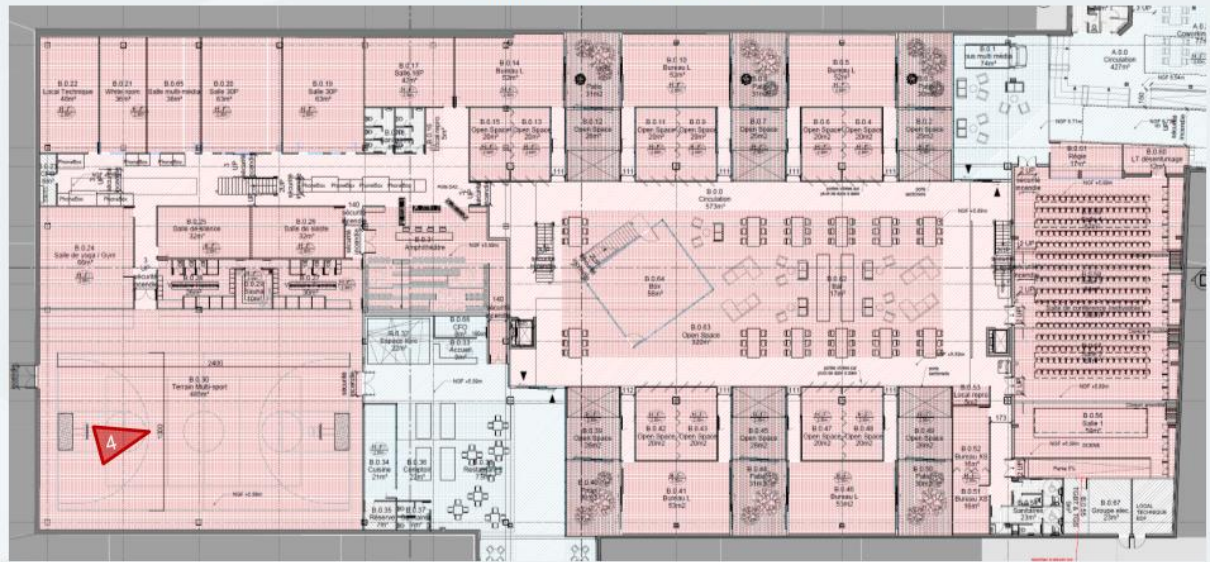
Zone abonnés

Anciennement partie centrale/cœur d'îlot, dont la fonction principale était l'atelier (Réparation/Lavage/Formation).

Demain : des espaces modulables aux fonctions d'usages diverses.



Bâtiment B : Zone Abonnés



Les différents espaces sont pensés comme **modulables** en fonction des usages sur une journée ou une année.

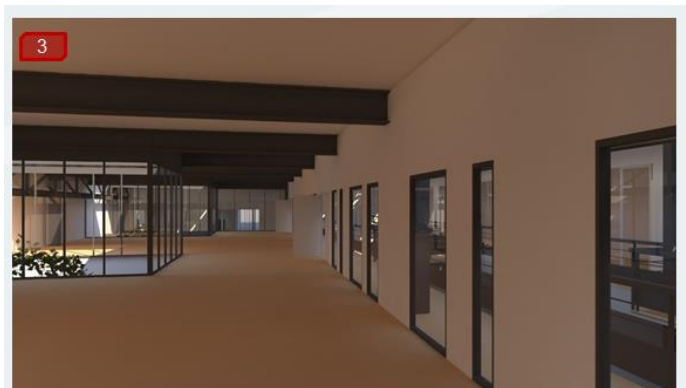
Certains espaces « **abonnés** » s'ouvriront par exemple au public à l'occasion de conférences ou de soirée (ex : amphithéâtre, salle de conférence) ; ces espaces seront par ailleurs utilisés parfois par les abonnés comme salle de cours, d'autres fois comme salle de réunion ou lieu de détente.

De nombreux **espaces** sont également **divisibles** pour pouvoir accueillir une quantité de personnes différente en fonction du moment de la journée (ex : salle de conférence pour 300 personnes divisible en 2 ou 4 salles de réunion) ou de l'année (ex : bureaux de taille S transformable en bureau plus grand).

On prendra particulièrement en compte le fait que le lieu ne sera pas seulement un espace de travail **mais également un lieu de vie, de convivialité et de rencontre.**

Le travail doit être pensé dans ses **modes informels et créatifs** et non derrière une table dans un bureau fermé.

C'est pourquoi l'expérience de vie des abonnés et des visiteurs nous paraît cruciale : on privilégie la présence de **nombreux espaces informels, de détente** dans le prolongement des postes de travail, des espaces de restauration, de repos ainsi qu'un terrain de sport qui pourrait être polyvalent (exemple : se transformer en salle de conférence additionnelle si besoin).



Espaces de repos/détente

Ces espaces seront pour certains en accès libre au public.

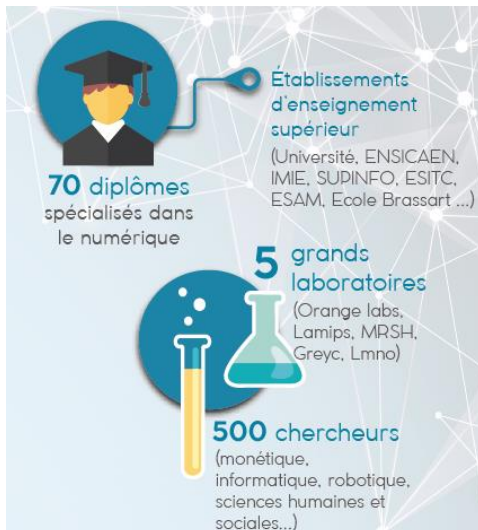


La vidéo de présentation des futurs aménagements est disponible [sous ce lien](#) !

3 – SOUTIENS PUBLICS



Berceau de la technologie NFC et labellisée Normandy French Tech, l'agglomération caennaise regorge de projets et de créativité.



Avec **3 200 emplois et 600 entreprises**, la **filère numérique** de Caen la mer rassemble et fédère des acteurs et des infrastructures propices à la création et au développement des entreprises du numérique. Les établissements d'enseignement supérieur (Université, ENSICAEN, IMIE, SUPINFO, ESITC, ESAM, Ecole Brassart) proposent plus de **70 diplômes spécialisés dans le numérique**. **500 chercheurs** experts en monétique, informatique, robotique ou encore en sciences humaines et sociales travaillent au sein de grands laboratoires de recherche tels que Orange Labs, Lamips, MRSH- Cireve, GREYC ou encore LMNO.

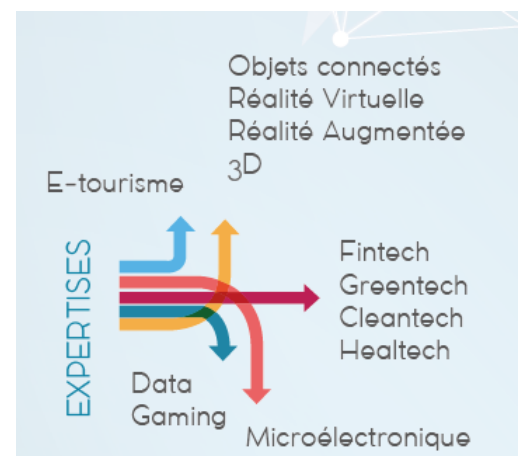
Le tissu d'entreprises numériques de Caen la mer se compose à la fois de grands groupes internationaux, (Orange, Elitt, NXP, Thalès, MURATA), de PME (Optimalia, LCS, Teclib, Effinnov technologies,

Luciom, ingenicoprepaid services, HTS) et de startups reconnues sur la scène nationale (So numérique, Yousign, SoyHuce, Communicotool, Biopic, Bodycap, Demand Side Instruments, Medjic..).

A Caen la mer les jeunes entrepreneurs du numérique sont accompagnés dans leur aventure entrepreneuriale (incubateurs, accélérateur, fablab pépinières et hôtels d'entreprises, coworking) et trouvent des interlocuteurs pour leur recherche de financement, d'export ou encore de recrutement.



Les professionnels du numérique à Caen la mer se fédèrent et collaborent grâce à l'action de nombreux réseaux professionnels et pôles de compétitivité : Association Normandy French Tech, Pôle TES, Pôle Movéo, Hippolia, NMA, Nucleopolis, Club Agile....



Caen la mer, territoire d'innovations et d'entrepreneurs, compte plus de 200 événements annuels dédiés au numérique. Ces opérations collectives, locales (Forum du Tourisme Numérique, Afterwork Business Numérique, rencontres du Pôle Tes...) et internationales (CES International, VivaTechnology, MEDICA, Paris Health Care Week) soutiennent et encouragent les entreprises du numérique à se développer et à rayonner.

La Communauté urbaine Caen la mer a été immédiatement séduite par ce projet innovant, ambitieux, au service de toute la dynamique de développement du territoire comme de l'intérêt général.

L'innovation de ce projet réside, pour Caen la mer, dans plusieurs aspects :

- ✓ Partenariat Public/Privé. Caen la mer impulse le projet afin qu'il puisse démarrer dans les meilleures conditions, puis l'investissement de nombreux mécènes va prendre le relai. Cette double logique tend à conforter ce choix d'investissement pour le développement du territoire de Caen la mer.
- ✓ Espace ouvert à un public d'abonnés bénéficiant de services supplémentaires, mais aussi au grand public.
- ✓ Des choix de réhabilitation apportant une « re-végétalisation » de structures industrielles,
- ✓ Laboratoire R&D au service de l'innovation digitale (étudiants, chercheurs, entrepreneurs).

Caen la mer et Normandie Aménagement ont saisi l'opportunité d'acquérir ce bâtiment dont l'implantation est idéale (centre-ville de Caen, à deux pas de la gare et en lien direct avec le réseau de transport en commun). Le site est à l'image du territoire de Caen la mer : en constante adaptation aux évolutions de la vie.

Aujourd'hui en friche, ce site sera demain la vitrine de l'économie numérique de notre bassin et la preuve matérielle que la dynamique collective au service de notre écosystème numérique porte ses fruits.

Le projet est, enfin, tourné vers l'intérêt général, aux services des entrepreneurs et des créateurs, mais aussi de toute la population de nos 50 communes.



DDay Collider, un équipement emblématique du souffle numérique en Normandie

La Région Normandie est heureuse de soutenir le projet de D Day collider qui témoigne de l'attractivité et du dynamisme du secteur numérique normand. En Normandie, l'écosystème numérique emploie en effet 10 690 personnes. Fédérées dans le cadre de la Normandy French Tech, les entreprises numériques normandes ont levé près de 42 millions d'euros en cumulé de 2010 à 2015. La Région Normandie accompagne cette dynamique qui place la région parmi les plus dynamiques de France dans ce domaine. Elle a lancé en juin 2017 un grand programme de numérisation régionale qui se traduit par un grand programme d'équipement du territoire en ressources numériques et un plan de soutien à la transformation numérique des acteurs et des territoires.

100% des Normands auront accès au THD en 2025

La Région s'est ainsi engagée sur le déploiement d'un accès généralisé au THD, en privilégiant la fibre optique. L'objectif est que 60% des Normands bénéficient du Très Haut Débit d'ici 2020, et 100% d'ici 2025. A cet effet, la Région a d'ores et déjà programmé 110 millions d'euros soit environ 20 à 25 millions d'euros par an pour le déploiement du Très Haut Débit (THD) en Normandie et continuera à investir pour permettre une couverture totale du territoire en accompagnant les départements pour que les territoires ruraux bénéficient d'un taux de couverture identique à celui des villes.

Aider les entreprises à prendre le virage numérique

La numérisation n'est plus un gadget, une mode et encore moins petit plus pour les entreprises. C'est une étape incontournable qu'il leur faut franchir sous peine de décrocher. La Région Normandie a donc décidé de s'engager pour que les entreprises, de la TPE à la grande holding, prenne le virage numérique et le fasse en s'appuyant sur le tissu digital normand qui devenu l'un des plus dynamiques de France. La Région a ainsi mis au point un package de solutions techniques et financières pour favoriser la transformation de l'outil industriel par le numérique. Une coopération opérationnelle est d'ores et déjà mise en place avec « l'Alliance pour l'industrie du Futur », qui regroupent les offreurs de solutions numériques industrielles. Une démarche proactive a également été lancée, avec le soutien de l'ADN, pour l'intégration d'innovations de rupture dans les milieux industriels, administratifs, voire urbains. Le PIA3 octroiera des financements aux entreprises leaders dans ces secteurs, permettant ainsi à la Normandie de garder en matière technologique une longueur d'avance sur ses concurrents. Le plan d'expérimentation portant sur l'introduction du véhicule autonome en milieu urbain à Rouen, en lien étroit avec la Métropole Rouen Normandie, témoigne du potentiel formidable de notre écosystème.

Membre de la Normandy French Tech, la Région a décidé un important plan de 2 millions d'euros afin de soutenir la valorisation à l'international du savoir-faire digital normand. Plus de 100 entreprises seront accompagnées pour participer aux grands rendez-vous du numérique que sont le CES Las Vegas ou Vivatech par exemple.

Terre d'accueil des datacentres

La Région souhaite développer les capacités de stockage des données produites notamment par l'enseignement supérieur, la recherche et le monde médical. La Région Normandie va notamment poursuivre son investissement dans le MYRIA, supercalculateur hébergé et exploité par le CRIANN à Saint Etienne du Rouvray, afin qu'il devienne un « mésocentre » d'envergure nationale. La Région va, en outre, soutenir l'aménagement et la labellisation de 30 tiers-lieux par an, à l'horizon 2020. Enfin, le Conseil régional sera attentif offrir une connexion de qualité dans ses équipements. Ce sera vrai dans tous les lycées de Normandie dont l'accès aux réseaux de fibres optiques sera généralisé dès la fin de cette année. Ce sera également le cas des futurs trains intercity qui proposeront un service wifi dès leur mise en service par la Région Normandie en 2020.

Contacts presse :

Projet MoHo : Nicolas Géray Nicolas.geray@gmail.com +33612581227

Caen la mer : Marc Thébault m.thebault@caenlamer.fr +33684711080

Région Normandie : Emmanuelle Tirilly emmanuelle.tirilly@normandie.fr +33231069885

Normandie Aménagement : Anne Galloux a.galloux@normandie-amenagement.fr +33637750047